

Talouden kuukausiraportti 8-2024

Tuloslaskelma

1 000 €	Kumulatiiviset toteumat tammi - elo				Ed. vuosi		TP 2023	TPE 2024	MKS 2024	TPE23 ero
	Toteuma	MKS	Ero (€)	Ero (%)	Toteuma	Ero (%)				
TOIMINTATUOTOT	41 957	42 301	-344	-0,8 %	40 940	2,5 %	62 520	63 992	63 451	541
VALMISTUS OMAAN KÄYTTÖÖN	661	1 079	-418	-38,7 %	687	-3,7 %	1 574	1 358	1 619	-261
TOIMINTAKULUT	-110 569	-109 272	-1 297	1,2 %	-107 832	2,5 %	-167 080	-166 060	-163 907	-2 153
TOIMINTAKATE	-67 951	-65 892	-2 059	3,1 %	-66 205	2,6 %	-102 986	-100 711	-98 837	-1 873
VEROTULOT	78 277	76 049	2 229	2,9 %	87 632	-10,7 %	123 853	114 073	114 073	0
KUNNALLISVERO	65 068	59 948	5 120	8,5 %	74 012	-12,1 %	98 811	89 921	89 921	0
KIINTEISTÖVERO	9 547	12 844	-3 298	-25,7 %	8 892	7,4 %	18 600	19 267	19 267	0
YHTEISÖVERO	3 663	3 257	406	12,5 %	4 728	-22,5 %	6 442	4 885	4 885	0
VALTIONOSUUEDET	7 940	7 980	-40	-0,5 %	12 408	-36,0 %	18 843	12 163	11 971	192
RAHOITUSTUOTOT JA -KULUT	-3 334	-5 121	1 787	-34,9 %	-2 498	33,5 %	-5 430	-7 056	-7 681	625
VUOSIKATE	14 933	13 017	1 916	14,7 %	31 337	-52,3 %	34 280	18 469	19 525	-1 056
POISTOT JA ARVONALENTUMISET	-15 119	-16 356	1 237	-7,6 %	-14 083	7,4 %	-24 456	-24 285	-24 535	250
SATUNNAISET TUOTOT JA KULUT	0	0	0		0		0	0	0	0
TILIKAUDEN TULOS	-187	-3 340	3 153	-94,4 %	17 254	-101,1 %	9 824	-5 815	-5 010	-806
VARAUSTEN JA RAHASTOJEN MUUTOS	55	0	55		47	17,9 %	93	55	0	55
TILIKAUDEN YLI-/ALIJÄÄMÄ	-132	-3 340	3 208	-96,1 %	17 301	-100,8 %	9 917	-5 760	-5 010	-751

Verotulot

1 000 €	Verotulot yhteensä				Kunnallisverot				Kiinteistöverot				Yhteisöverot			
	2022	2023	2024	Muutos	2022	2023	2024	Muutos	2022	2023	2024	Muutos	2022	2023	2024	Muutos
Tammikuu	23 363	23 339	10 237	-56,1 %	21 689	22 200	9 341	-57,9 %	663	245	261	6,5 %	1 011	894	636	-28,9 %
Helmikuu	44 854	35 778	20 668	-42,2 %	40 583	32 609	18 119	-44,4 %	1 477	843	868	3,0 %	2 795	2 326	1 681	-27,7 %
Maaliskuu	62 180	43 992	28 808	-34,5 %	57 182	40 239	25 829	-35,8 %	1 625	955	952	-0,3 %	3 373	2 798	2 027	-27,5 %
Huhtikuu	80 778	52 236	37 646	-27,9 %	75 164	47 884	34 174	-28,6 %	1 741	1 129	1 085	-3,9 %	3 874	3 223	2 387	-26,0 %
Toukokuu	100 946	60 841	46 589	-23,4 %	94 693	56 012	42 748	-23,7 %	1 805	1 204	1 116	-7,3 %	4 449	3 625	2 725	-24,8 %
Kesäkuu	118 661	68 647	55 055	-19,8 %	111 778	63 400	50 779	-19,9 %	1 885	1 260	1 249	-0,9 %	4 998	3 987	3 027	-24,1 %
Heinäkuu	138 357	81 546	69 029	-15,4 %	126 674	71 186	59 169	-16,9 %	6 076	5 996	6 457	7,7 %	5 607	4 364	3 402	-22,0 %
Elokuu	155 205	87 618	78 277	-10,7 %	140 466	73 998	65 068	-12,1 %	8 552	8 892	9 547	7,4 %	6 187	4 728	3 663	-22,5 %
Syyskuu	172 877	95 398			152 355	76 012			13 559	14 206			6 963	5 181		
Lokakuu	192 736	104 818			169 361	82 412			15 806	16 835			7 569	5 572		
Marraskuu	211 031	113 642			185 727	90 148			17 190	17 645			8 113	5 848		
Joulukuu	230 999	123 853			204 424	98 811			17 843	18 600			8 733	6 442		
MKS	226 539	120 841	114 073	-5,6 %	202 532	96 087	89 921	-6,4 %	16 976	18 885	19 267	2,0 %	7 032	5 869	4 885	-16,8 %
Ennuste (paikkeama)			114 073				89 921				19 267				4 885	-16,8 %

(Veronsaajien palvelun kausitilitykset)

Toimintakate palvelualueittain

1 000 €	Kumulatiiviset toteumat tammi - elo				Ed. vuosi		TP 2023	TPE 2024	MKS 2024	TPE23 ero
	Toteuma	MKS	Ero (€)	Ero (%)	Toteuma	Ero (%)				
Sitovuustasot										
toimintakatteet										
Konsernipalvelut	-5 926	-6 710	783	-11,7 %	-6 002	-1,3 %	-11 077	-9 660	-10 064	404
Tarkastuslautakunta	-56	-63	8	-12,0 %	-48	16,3 %	-74	-95	-95	0
Tilaomistus	8 368	8 352	16	0,2 %	7 270	15,1 %	10 795	11 784	12 528	-744
Kaupunkikehitys	-6 947	-7 115	169	-2,4 %	-7 270	-4,4 %	-10 770	-10 558	-10 673	115
Käyttöomaisuuden nettomyynti	2 144	2 889	-745	-25,8 %	3 186	-32,7 %	3 141	3 487	4 334	-847
Opetuksen ja kasvatuksen palvelualue	-56 386	-53 735	-2 651	4,9 %	-52 816	6,8 %	-80 638	-81 539	-80 603	-936
Kotikuntakorvaus	-1 739	-1 807	68	-3,7 %	-1 669	4,2 %	-2 503	-2 710	-2 710	0
Hyvinvoinnin palvelualue	-8 446	-8 700	254	-2,9 %	-9 105	-7,2 %	-12 915	-12 516	-13 050	534
Työmarkkinatuen kuntaosuus	-2 548	-2 833	285	-10,1 %	-2 448	4,1 %	-4 280	-4 400	-4 250	-150
Järvenpään Vesi	3 585	3 830	-246	-6,4 %	2 697	32,9 %	5 336	5 496	5 746	-250
Yhteensä	-67 951	-65 892	-2 059	-69,8 %	-66 205	33,7 %	-102 986	-100 711	-98 837	-1 873

Toimintakate Avainalueittain

Konsernipalvelut

1 000 €	Kumulatiiviset toteumat tammi - elo						TP 2023	TPE 2024	MKS 2024	TPE23 ero
Konsernipalvelut	Toteuma	MKS	Ero (€)	Ero (%)	Ed. vuosi Toteuma	Ero (%)				MKS
TOIMINTATUOTOT	4 435	4 281	153	3,6 %	3 810	16,4 %	5 791	6 740	6 422	318
VALMISTUS OMAAN KÄYTTÖÖN	78	173	-95	-55,1 %	101	-22,8 %	190	149	260	-111
TOIMINTAKULUT	-10 439	-11 164	726	-6,5 %	-9 912	5,3 %	-17 058	-16 549	-16 747	198
TOIMINTAKATE	-5 926	-6 710	783	-11,7 %	-6 002	-1,3 %	-11 077	-9 660	-10 064	404
HENKILÖSTÖKULUT	-5 267	-5 467	200	-3,7 %	-5 006	5,2 %	-7 697	-7 914	-8 201	287

Toimintatuotot sisältävät kertaeriä, jotka kirjautuvat myöhemmin vuoden aikana (mm. työterveyshuollon kelakorvaus, vaalikorvaukset),

Toimintatuottojen ennustetaan ylittävän Vaalikorvauksen, soten tilitysten, Kelakorvauksen ja Työterveyshuollon sisäisen veloituksen osalta.

Tietohallinnon sisäisten tuottojen ennustetaan alittuvan, koska tietohallinnossa veloitusten perusteena olevat toimintakulut vaikuttavat alittuvan.

Valmistus omaan käyttöön toteuma on alhainen, koska uusia investointiprojekteja ei ole alkuvuoden aikana pystytty käynnistämään. Tilannetta on huomioitu ennusteessa

Toimintakuluissa alitusta tulee olemaan henkilöstökuluissa poissaoloista, henkilöstövaihdoksista ja täyttämättömistä tehtävistä johtuen.

Presidentinvaalien toimintakulut ylittivät budjetin merkittävästi. Vaalikorvauksen ennustetaan kuitenkin kattavan ylityksen.

Työterveyshuollon toimintakulut ovat alkuvuoden osalta ylittäneet budjettivarauksen. Työterveyshuollon kulujen ennustetaan ylittävän vuonna 2024 ja ennustetta tarkennetaan loppuvuoden aikana. Toisaalta myös työterveyshuollon kelakorvaus tulee ylittämään budjetoidun, joka kattaa osittain työterveyshuollon ylitystä. Työterveyshuollon ylitys laskutetaan yksiköiltä henkilöstön suhteessa, konsernipalveluiden osuudet pystytään kattamaan muiden kuluerien alituksilla.

Leasing-maksut alittuvat, koska laitekannan uusinta on erityisesti opkan osalta viivästynyt. Tämän takia leasing-kustannukset eivät kerry suunnitellusti. Leasing-kustannusten alitus tulee aiheuttamaan myös tuloalitusta sisäiseen laskutukseen, koska sisäinen tuotto tasataan vastaamaan toteutuneita kustannuksia.

Osallistuvassa budjetoissa kaksi kokonaisuutta toteutuu vuoden 2024 puolella. Toteutusten määrärahat (21 t€) säästyivät vuodelta 2023 ja esitetään siirrettäväksi vuodelle 2024.

Konsernipalveluiden määrärahaan sisältyy sopeutustavoite, jonka saavuttamiseksi tehdään toimenpiteitä vuoden 2023 aikana. Tehdyillä toimenpiteillä jo saavutetut ja muilla tavoin toteutuvat sopeutukset kattavat asetettua tavoitetta. Konsernipalveluiden toimintakatteen ennustetaan toteutuvan alle budjetin.

Konsernipalveluiden osalta on riskinä, että tietosuojapalvelun ostot ylittyvät vuonna 2024, valmistus omaan käyttöön tulee alittumaan. Loppuvuoden aikana myös nähdään miten pysäköintivirhemaksut kertyvät suhteessa budjetoituihin.

Vuoden 2024 alusta alkaen Tarkastuslautakunta muodostaa oman valtuustoon nähden sitovan tason. Vertailutiedot korjattu vastaamaan 2024 tilannetta.

Talospalvelut	Toteuma	MKS	Ero (€)	Ero (%)	Ed. vuosi Toteuma	Ero (%)	TP 2023	TPE 2024	MKS 2024	TPE23 ero
TOIMINTATUOTOT	444	454	-10	-2,2 %	398	11,5 %	597	673	680	-8
VALMISTUS OMAAN KÄYTTÖÖN	0	0	0		0	-100,0 %	0	0	0	0
TOIMINTAKULUT	-793	-856	64	-7,5 %	-514	54,2 %	-1 183	-1 257	-1 285	27
TOIMINTAKATE	-349	-403	54	-13,4 %	-116	200,9 %	-587	-584	-604	20

Talospalveluiden toimintatuotot sisältävät laskutuslisän käyttöön otetun sopeutustoimenpiteen, joka on otettu pienesti käyttöön. Tuotot kohdentuvat laskutettavaan yksikköön eikä talospalveluihin.

Toimintakuluihin sisältyy Ostolaskujen määrän vähentämisen ja käsittelyn automatisoinnin sopeutustoimenpide, jolla voitaneen myös kattaa tuottojen ennakoitu alitus. Toimintakulujen ennustetta on pienennetty Sarastian loppuvuoden laskutuksen pienentymisen seurauksena.

Toimintakuluissa ulosottokulut ovat toteutuneet budjetoitua matalammin.

Hallintopalvelut	Toteuma	MKS	Ero (€)	Ero (%)	Ed. vuosi Toteuma	Ero (%)	TP 2023	TPE 2024	MKS 2024	TPE23 ero
TOIMINTATUOTOT	258	257	0	0,0 %	13		22	386	386	0
VALMISTUS OMAAN KÄYTTÖÖN	10	10	0	-1,9 %	7	47,0 %	8	15	15	0
TOIMINTAKULUT	-1 561	-1 731	169	-9,8 %	-1 732	-9,9 %	-2 582	-2 396	-2 596	200
TOIMINTAKATE	-1 294	-1 463	169	-11,6 %	-1 712	-24,4 %	-2 551	-1 995	-2 195	200

Hallintopalveluissa henkilöstökulut alittuvat henkilöstövaihdoksista ja töiden määräaikaisista uudelleen järjestelyistä johtuen. Toteumisissa on Bulevardikorttelin suunnitelukustannuksia, jotka kohdennetaan syksyn aikana pois hallintopalveluista.

HR-palvelut	Toteuma	MKS	Ero (€)	Ero (%)	Ed. vuosi Toteuma	Ero (%)	TP 2023	TPE 2024	MKS 2024	TPE23 ero
TOIMINTATUOTOT	583	748	-165	-22,0 %	610	-4,4 %	1 378	1 251	1 121	130
VALMISTUS OMAAN KÄYTTÖÖN	14	0	14		4	213,4 %	6	14	0	14
TOIMINTAKULUT	-1 585	-1 820	236	-12,9 %	-1 362	16,3 %	-2 695	-2 721	-2 731	10
TOIMINTAKATE	-988	-1 073	85	-7,9 %	-748	32,1 %	-1 310	-1 455	-1 609	154

Toimintatuottoihin kirjataan työterveyshuollon kelakorvaus vasta tilinpäätöksen yhteydessä.

Valmistus omaan käyttöön toteuma kertyy työajanseurantajärjestelmän vaihdon toteutuksesta. Tilannetta on huomioitu ennusteessa tulosta parantavana.

Henkilöstökulujen ennustetaan alittuvan henkilöstövaihdosten ja TE-palveluille kertyvien tuntien seurauksena ja muutosta on huomioitu ennusteessa.

Työterveyshuollon toimintakulut ovat alkuvuoden osalta ylittäneet budjettivarauksen. Kasvu tulee erityisesti ennalta ehkäisevien palveluiden puolelta, vuonna 2023 tehtyjen kulujen hillitsemisen toimenpiteiden vaikutusta seurataan. Työterveyshuollon kulujen ennustetaan ylittävän vuonna 2024. Ylitystä kattaa Kelakorvauksen budjettilyitys sekä sisäisen työterveyshuollon veloituksen lisälaskutus. Työterveyden kustannusennuste tarkentuu syksyn ja loppuvuoden aikana

1 000 €		Kumulatiiviset toteumat tammi - elo									
Viestintä- ja markkinointipalvelut	Toteuma	MKS	Ero (€)	Ero (%)	Ed. vuosi Toteuma	Ero (%)	TP 2023	TPE 2024	MKS 2024	TPE23 ero MKS	
TOIMINTATUOTOT	0	0	0		0		8	0	0	0	
TOIMINTAKULUT	-388	-430	42	-9,8 %	-432	-10,3 %	-670	-624	-645	21	
TOIMINTAKATE	-387	-430	43	-9,9 %	-432	-10,5 %	-662	-624	-645	21	

Viestintä- ja markkinointipalveluiden kauden toimintakulut alittavat käyttösuunnitelman, mutta vuositasolla kulujen ennustetaan toteutuvan budjetin mukaisesti. Viestinnän kulut painottuvat syksyyn ja loppuvuoteen.

Vuonna 2023 toteutun osallistuvan budjettiin toteutuksista vuoden 2024 aikana toteutuvat lloa kouluruokaan ja Tuhat euroa joka koululle omaan osallistuvaan budjettiin. Toteutusten määrärahat (21 t€) säästivät vuodelta 2023 ja siirtomäärärahat on kohdennettu budjettiin toukokuun valtuuston hyväksynnän jälkeen.

Tietohallintopalvelut	Toteuma	MKS	Ero (€)	Ero (%)	Ed. vuosi Toteuma	Ero (%)	TP 2023	TPE 2024	MKS 2024	TPE23 ero MKS
TOIMINTATUOTOT	2 598	2 583	16	0,6 %	2 677	-2,9 %	3 478	3 724	3 874	-150
VALMISTUS OMAAN KÄYTTÖÖN	54	163	-109	-66,9 %	90	-39,6 %	175	120	245	-125
TOIMINTAKULUT	-2 931	-3 310	379	-11,4 %	-2 976	-1,5 %	-4 499	-4 750	-4 965	215
TOIMINTAKATE	-279	-564	285	-50,6 %	-210	32,7 %	-846	-906	-846	-60

Toimintakuluissa alittuu leasing-maksut, koska laitekannan uusinta on erityisesti opkan osalta viivästynyt. Tämän takia leasing-kustannukset eivät kerry suunnitellusti. Leasing-kustannusten alitus tulee aiheuttamaan myös tuloalitusta sisäiseen laskutukseen, koska sisäinen tuotto tasataan vastaamaan toteutuneita kustannuksia.

Valmistus omaan käyttöön toteuma on alhainen, koska uusia investointiprojekteja ei ole alkuvuoden aikana pystytty käynnistämään. Lisäksi TE-palvelu-uudistus on työllistänyt tietohallintopalvelua ja siihen kohdennettu työpanos ei kerrytä valmistus omaan käyttöön -toteumaa. Sen sijaan henkilöstökulut tulevat hiukan alittumaan, kun työpanos kohdennetaan TE-palvelu-uudistukselle ja lisäksi henkilöstömuutokset ovat aiheuttaneet pienempää toteumaa. Muutosta on huomioitu ennusteessa n. 90t€ edestä.

Riskeinä tietohallinnon toteumassa on tietosuojapalvelun ostojen ylittyminen vuonna 2024 ja valmistus omaan käyttöön toteuman suurempi alittuminen, jota ei pystytä kattamaan tietohallinnosta.

Pysäköinninvalvonta	Toteuma	MKS	Ero (€)	Ero (%)	Ed. vuosi Toteuma	Ero (%)	TP 2023	TPE 2024	MKS 2024	TPE23 ero MKS
TOIMINTATUOTOT	153	147	6	4,0 %	112	35,8 %	222	225	220	5
TOIMINTAKULUT	-89	-85	-4	4,4 %	-74	20,3 %	-117	-128	-128	0
TOIMINTAKATE	64	61	2	3,5 %	38	65,6 %	105	97	92	5

Pysäköinninvalvonnan toimintatuotot ja toimintakulut ovat kertyneet lähes budjetin mukaisesti ja yksikön ennustetaan pysyvän budjetissa vuonna 2024. Toimintatuottojen odotetaan toteutuvan hiukan budjetoitua suurempana johtuen henkilöstöresurssitilanteen parantumisen seurauksena. Selvitys siitä, voisiko kunnallisen pysäköinninvalvonnan järjestää yhteistyössä naapurikuntien kanssa mahdollisesti osana kuntien yhteisen Keski-Uudenmaan ympäristökeskuksen toimintaa, on kesken.

Kaupungin yhteiset	Toteuma	MKS	Ero (€)	Ero (%)	Ed. vuosi Toteuma	Ero (%)	TP 2023	TPE 2024	MKS 2024	TPE23 ero MKS
TOIMINTATUOTOT	229	0	229		0		0	240	0	240
TOIMINTAKULUT	-1 927	-1 929	2	-0,1 %	-1 839	4,8 %	-3 601	-2 866	-2 893	27
TOIMINTAKATE	-1 698	-1 929	230	-11,9 %	-1 839	-7,6 %	-3 600	-2 626	-2 893	267

Kaupungin yhteisiin sisältyy mm. sote-kustannusten menohännät, kokonaisturvallisuuden yksikkö sekä koko konsernin yhteisiä menoeriä (esim. Uudenmaan liiton ja Kuntaliiton jäsenmaksut, Kevan tasausmaksu).

Kevan eläkemenoperusteinen maksu muuttui vuoden 2023 alusta tasausmaksuksi, josta on varattuna kaupungin yhteisiin noin 2,2 M€. Kevan tasausmaksun toteutuminen ennustetaan alittavan budjetoidun n. 12 t€.

Yksikköön on varattu vanhoja sotemenoja varten 100 t€, josta katetaan keusote kuntayhtymän jälkeiset sote-menot. Alkuvuoden osalta toteuma on selvästi budjetoitua pienempi ja ennustetta on pienennetty n. 15t€ toimintakulujen osalta. Soteyhtymän purun seurauksena on saatu tuottoihin 226t€ kertaluontoinen tuloerä, joka on huomioitu ennusteessa ja lisäksi ennusteessa on huomioitu kesän aikana tilitetyt tulot n. 14t€ edestä.

Muut konsernipalvelut	Toteuma	MKS	Ero (€)	Ero (%)	Ed. vuosi Toteuma	Ero (%)	TP 2023	TPE 2024	MKS 2024	TPE23 ero MKS
TOIMINTATUOTOT	171	93	77	82,8 %	0		85	240	140	100
TOIMINTAKULUT	-891	-636	-255	40,0 %	-734	21,3 %	-1 214	-1 257	-954	-303
TOIMINTAKATE	-720	-543	-177	32,6 %	-734	-1,9 %	-1 128	-1 017	-814	-203

Muihin konsernipalveluihin kuuluu mm. luottamuselin toiminta, vaalien kustannukset ja korvaukset, kaupunginjohto ja konsernipalveluiden yhteiset. Presidentinvaalien toimintakulut ylittivät budjetin merkittävästi. Vaalikorvauksen ennustetaan kuitenkin kattavan ylityksen.

Yksikköön sisältyy konsernipalveluille asetettu sopeutustavoite, jota ei ole kohdennettu yksiköihin. Vuoden 2024 aikana eri yksiköissä tehdyillä toimenpiteillä jo saavutetut ja muilla tavoin toteutuvat sopeutukset kattavat asetettua tavoitetta. Lisäksi sopeutustavoitetta katetaan vuoden 2023 siirtomäärärahalta. Avustusten ennustetta on pienennetty n. 20t€, johtuen odotettua pienemmästä toteumasta.

Vuoden 2024 alusta alkaen Tarkastuslautakunta muodostaa oman valtuustoon nähden sitovan tason. Vertailutiedot on korjattu vastaamaan 2024 tilannetta.

Verotus	Toteuma	MKS	Ero (€)	Ero (%)	Ed. vuosi Toteuma	Ero (%)	TP 2023	TPE 2024	MKS 2024	TPE23 ero MKS
TOIMINTATUOTOT	0	0	0		0		0	0	0	0
TOIMINTAKULUT	-275	-367	92	-25,1 %	-249	10,5 %	-498	-551	-551	0
TOIMINTAKATE	-275	-367	92	-25,1 %	-249	10,5 %	-498	-551	-551	0

Kaupungin osuuteen verotuskustannuksista sisältyy kauden 1-6/2024 osuudet. Osuudet laskutetaan kolmen kuukauden jaksoissa ja heinä-syyskuun osuus ei ole vielä toteutunut.

Tarkastuslautakunta

1 000 €		Kumulatiiviset toteumat tammi - elo								
Tarkastuslautakunta	Toteuma	MKS	Ero (€)	Ero (%)	Ed. vuosi		TP 2023	TPE 2024	MKS 2024	TPE23 ero
					Toteuma	Ero (%)				MKS
TOIMINTATUOTOT	0	0	0		0		0	0	0	0
TOIMINTAKULUT	-56	-63	8	-12,0 %	-48	16,2 %	-74	-95	-95	0
TOIMINTAKATE	-56	-63	8	-12,0 %	-48	16,3 %	-74	-95	-95	0
HENKILÖSTÖKULUT	-19	-20	1	-5,7 %	-15	25,0 %	-24	-31	-31	0

Tarkastuslautakunta on suoraan kaupunginvaltuuston alaisuudessa oleva toimielin, jonka tehtävänä on toiminnan ulkoinen valvonta. Kaupungin tarkastuskokonaisuudessa ulkoinen valvonta jakaantuu lakisääteiseen tilintarkastukseen ja luottamushenkilöistä koostuvan tarkastuslautakunnan arviointiin. Tarkastuslautakunnan toteuma koostuu kokouskuluista ja -palkioista sekä lakisääteisen tilintarkastuksen kustannuksista. Kulujen ennustetaan toteutuvan budjetin mukaisesti.

Tilaomistus

1 000 €		Kumulatiiviset toteumat tammi - elo								
Tilaomistus	Toteuma	MKS	Ero (€)	Ero (%)	Ed. vuosi		TP 2023	TPE 2024	MKS 2024	TPE23 ero
					Toteuma	Ero (%)				MKS
TOIMINTATUOTOT	18 608	18 501	107	0,6 %	17 277	7,7 %	26 420	27 797	27 751	46
TOIMINTAKULUT	-10 240	-10 149	-91	0,9 %	-10 007	2,3 %	-15 625	-16 013	-15 223	-789
TOIMINTAKATE	8 368	8 352	16	0,2 %	7 270	15,1 %	10 795	11 784	12 528	-744
HENKILÖSTÖKULUT	-113	-168	54	-32,3 %	-99	14,8 %	-131	-211	-251	40

Toimintatuotot ovat toteutuneet vuokratuottojen osalta muutetun talousarvion mukaisesti. Ylitys johtuu vesivahingosta saadusta vakuutuskorvauksista.

Toimintatuottojen talousarvioita korjattiin n. 492 t€ paloaseman myynnistä johtuvien vuokratulojen poistumisen osalta.

Tilaomistuksen vuoden 2024 sopetusveloite pystytään kattamaan tilaomistuksen sisältä mm. henkilöstökulusäästöinä (n. 40 t€) ja Kartanon teknisen tilan vuoden 2023 vakuutuskorvauksen kirjautumisena vuodelle 2024, jonka vaikutus on n. 140 t€ positiivinen.

Toimintakulujen talousarvioon hyväksyttiin lisäys 190 t€ JYK Kansakoulunkadun koulun ylläpitokuluihin, joihin ei osattu varautua remontin viivästytystä.

TA-muutoksessa myös vähennettiin toimintakulujen budjettia n. 257 t€ paloaseman kustannusten poistuttua. Energiakustannuksia tarkasteltiin

kulutusarvion mukaan ja ylitystä on huomioitu ennusteessa n. 288t€ edestä. Valvonta- ja vartiointipalveluiden toimittajan vaihdoksen myötä kyseisissä kuluerissä tulee jonkin verran säästöä, jonka vaikutus nähdään vasta loppuvuodesta. Mestari toiminnan kiinteistöallianssin budjetti hyväksyttiin.

Budjetin ylitystä katetaan kunnossapidon varauksella, mutta ylitystä huomioitu ennusteeseen myös talvikunnossapidon tasauksesta noin 104 t€..

Lisäksi ylitystä ennustetaan JYKin 1. vaiheen osalta aiheutuvista juridisen neuvonnan kustannuksista, joiden osuus ennusteessa on n. 130 t€.

Ulkoisten vuokratulojen suurempaa toteumaa on huomioitu ennusteessa n. 235t€ edestä. Taustalla vaikuttaa ennakoitua suuremmat indeksikorotukset.

Kaupunkikehitys

1 000 €		Kumulatiiviset toteumat tammi - elo								
Kaupunkikehitys	Toteuma	MKS	Ero (€)	Ero (%)	Ed. vuosi		TP 2023	TPE 2024	MKS 2024	TPE23 ero
					Toteuma	Ero (%)				MKS
TOIMINTATUOTOT	1 953	1 859	95	5,1 %	2 048	-4,6 %	3 591	2 878	2 788	90
VALMISTUS OMAAN KÄYTTÖÖN	490	746	-256	-34,3 %	453	8,2 %	1 085	992	1 119	-127
TOIMINTAKULUT	-9 390	-9 720	329	-3,4 %	-9 771	-3,9 %	-15 446	-14 427	-14 580	152
TOIMINTAKATE	-6 947	-7 115	169	-2,4 %	-7 270	-4,4 %	-10 770	-10 558	-10 673	115
HENKILÖSTÖKULUT	-2 978	-3 202	224	-7,0 %	-2 994	-0,5 %	-4 418	-4 570	-4 803	233

Kaupunkikehityksen palvelualueen toimintatuottojen ennuste on noin 90 t€ toimintatuottovaatimusta suurempi. Ylitystä ennakoidaan syntyvän

maankaatopaikkatuottojen osalta noin 20 t€, sekä sijoitus-kaivuluvista noin 100 te budjetoitua enemmän. Maanvuokratuottoja saataneen noin 228 t€

budjetoitua enemmän. Halkomis ja muista lohkomis jne. jäänee saamatta noin toimituksista noin 150–160 t€, sekä yhteistoimintakorvauksia (rakennusvalvonta) muista kunnista reilut 40 te. Rakennuslupatuottoja jäänee toteutumatta noin 20 te.

Valmistus omaan käyttöön jäänee toteutumatta noin 190 te. Toimintakuluissa säästöä on mahdollista saada henkilöstökuluissa noin 230 t€. Säästöjä

on avattu avainalueittain. Henkilöstökulujen säästöjä syövät kuitenkin Y-säätiön budjetoimattomat vastikemenot tammi-helmikuulta noin 70 t€ muissa toimintakuluissa, jotka ylittynevät saman verran. Näitä kompensoivat vuokratulot, joita kertyi reilut 80 t€. Yhteistyö päättyi erillisasuntojen osalta helmi-maaliskuun vaihteessa. Toimintakate toteutuu noin 115 t€ budjetoitua parempana.

Yritys- ja elinkeinopalvelut		Kumulatiiviset toteumat tammi - elo								
Yritys- ja elinkeinopalvelut	Toteuma	MKS	Ero (€)	Ero (%)	Ed. vuosi		TP 2023	TPE 2024	MKS 2024	TPE23 ero
					Toteuma	Ero (%)				MKS
TOIMINTATUOTOT	0	0	0		0		0	0	0	0
TOIMINTAKULUT	-529	-502	-28	5,5 %	-488	8,6 %	-599	-692	-753	61
TOIMINTAKATE	-529	-502	-28	5,5 %	-488	8,6 %	-599	-692	-753	61

Toimintatuottoja ei ollut budjetoitu lainkaan vuodelle 2024 Yritys- ja elinkeinopalveluihin. Toimintakulut ovat toteutuneet elokuun loppuun mennessä

jonkin verran budjetoitua suurempina. Vuoden loppuun mennessä ennustetaan, että toimintakulut toteutuisivat noin 60 t€ budjetoitua parempana

johtuen henkilöstösäästöistä. Projektipäällikön tehtävää ei ole tarkoitus täyttää vuoden 2024 aikana. Palvelujen ostoista on mahdollista saada näillä näkymin myös jotain säästöä, mutta sitä ei ole otettu ennusteessa huomioon. Toimintakate toteutuu noin 60 t€ budjetoitua parempana.

1 000 €	Kumulatiiviset toteumat tammi - elo									TPE23 ero
Yhdyskuntasuunnittelu	Toteuma	MKS	Ero (€)	Ero (%)	Ed. vuosi Toteuma	Ero (%)	TP 2023	TPE 2024	MKS 2024	MKS
TOIMINTATUOTOT	1 269	1 142	127	11,1 %	1 397	-9,2 %	2 134	1 746	1 712	34
VALMISTUS OMAAN KÄYTTÖÖN	70	33	37	110,2 %	44	61,1 %	95	90	50	40
TOIMINTAKULUT	-3 235	-3 476	240	-6,9 %	-3 525	-8,2 %	-5 512	-5 238	-5 214	-25
TOIMINTAKATE	-1 897	-2 301	404	-17,6 %	-2 084	-9,0 %	-3 284	-3 402	-3 451	49

Toimintatuotot ovat toteuneet budjetoitua paremmin elokuun loppuun mennessä johtuen maanvuokratuotoista, joita on kertynyt elokuun loppuun mennessä jo lähes 200 t€ budjetoitua enemmän. Ylitys johtuu maanmyyntien siirroista tuleville vuosille, joista on sovittu veloitettavan vuosittaista vuokraa ostaja kumppanien kanssa. Mittaus- ja halkomistotoimituksia on ollut alkuvuonna vähemmän, mitä aiempina vuosina, eikä loppuvuodellekaan ole odotettavissa merkittävää muutosta. Näiden osalta toimintatuotoissa jäätäneen noin 150–160 t€. Toimintatuottojen ennustetaan toteutuvan noin 30 t€ budjetoitua parempana, mikäli mitään odottamatonta ei tapahdu. Suurin kysymysmerkki on edelleen joukkoliikenteen valtionavustukset, joita on budjetoitua vuosittain 450 t€. Ennusteessa on lähdetty siitä, että avustusten osalta jäätäisiin muutama kymmenen tuhatta euroa budjetoidusta tavoitteesta. Valmistus omaan käyttöön on ylittänyt budjetoidun 50 t€ kesäkuun loppuun mennessä hienoisesti ja sen odotetaan toteutuvan jonkin verran parempana budjetoituu nähdessä. Syynä tähän ovat hankkeet, joista on pystytty kirjaamaan henkilöstökustannuksia valmistukseen omaan käyttöön ja sitä kautta investointeihin. Toimintakulut ovat toteutuneet hieman paremmin elokuun loppuun mennessä, mutta niiden ennustetaan toteutuvan noin 25 t€ heikompana budjetoituu nähdessä. Ylitys johtuu budjetoimattomista Y-säätiön vastikemenosta tammi-helmikuulta. Ylitystä muodostuu noin 70 t€ vastikemenojen osalta. Vastikkeita vasten on saatu tulopuolella vuokratuottoja, joita ei ollut myöskään budjetoitu. Henkilöstömenoista ennustetaan saatavan noin 50 t€:n säästö johtuen täyttämättömistä tehtävistä ja eläköitymisistä. Toimintakate toteutuu noin 50 t€ budjetoitua paremmin.

Kaupunkiteknikka	Toteuma	MKS	Ero (€)	Ero (%)	Ed. vuosi Toteuma	Ero (%)	TP 2023	TPE 2024	MKS 2024	TPE23 ero MKS
TOIMINTATUOTOT	434	410	24	6,0 %	344	26,3 %	715	734	614	120
VALMISTUS OMAAN KÄYTTÖÖN	398	713	-315	-44,2 %	408	-2,5 %	951	877	1 069	-192
TOIMINTAKULUT	-4 964	-5 086	122	-2,4 %	-5 091	-2,5 %	-8 316	-7 533	-7 630	96
TOIMINTAKATE	-4 132	-3 964	-168	4,2 %	-4 340	-4,8 %	-6 649	-5 922	-5 946	24

Toimintatuotot toteutunevat noin 120 t€ parempana johtuen maankaatopaikan oletettua paremmasta tuottokertymästä. 2 suuremmasta hankkeesta on ohjautunut maa-aineksia Puolmatkan maankaatopaikalle. Lisäksi sijoitus-kaivulupia ennakoidaan saatavan noin 200 t€ budjetoitua enemmän. Valmistus omaan käyttöön jäänee noin 190 t€ budjetoidusta rakentamispalveluiden osalta, jossa vokeissa ylibudjetoitua (ennustetta tarkennetaan edelleen). Toimintakuluissa säästöä syntyy noin 96 t€:lla johtuen henkilöstökuluista saatavista säästöistä. Mm. suunn.palveluiden projektipääll, palkkaamatta ja ylläpidon katumestarin viran muuttaminen aluevalvojaksi, jota ei olla toistaiseksi vielä palkattu. Palveluiden ostoissa ei saatane säästöä. Muiden kulujen ennustetaan toteutuvan budjetoidusti. Toimintakate toteutuu reilut 20 t€ parempana.

Rakennusvalvonta	Toteuma	MKS	Ero (€)	Ero (%)	Ed. vuosi Toteuma	Ero (%)	TP 2023	TPE 2024	MKS 2024	TPE23 ero MKS
TOIMINTATUOTOT	251	307	-57	-18,5 %	303	-17,3 %	738	397	461	-64
VALMISTUS OMAAN KÄYTTÖÖN	22	0	22		2		39	25	0	25
TOIMINTAKULUT	-469	-445	-25	5,5 %	-480	-2,3 %	-773	-667	-667	0
TOIMINTAKATE	-196	-137	-59	43,1 %	-175	11,9 %	4	-245	-206	-39

Rakennusvalvonnan toimintatuotot eivät ole toteutuneet budjetoidun mukaisesti elokuun loppuun mennessä. Ennusteessa on lähdetty siitä, että toimintatuototavoitteesta jäätäisiin noin 60 te. Jotta tavoitteisiin päästään, tai edes lähelle sitä vaaditaan, että loput luvittavat kohteet tulisi luvittaviksi (esim. Viulukonsertonkuja, mannilantie 2 kerrostaloa). Lisäksi yhteistoimintakorvauksia tulee enää loppuvuoden osalta johtavan rakennustarkastajan osalta, joka myös osaltaan vaikuttaa tuottokertymään. Valmistus omaan käyttöön on ennustettu, että digitoinnin osalta saataisiin vietyä palkkakustannuksia investoinneille reilulla 20 te:lla. Toimintakuluissa henkilöstömenoihin on syötetty palkkoihin palkkojen oikaisuja 110 t€, joilla ajateltiin kompensoitavan tuototavoitteiden alentamista (-400t€) vuodelta 2024. Ennusteessa on toistaiseksi lähdetty siitä, että tuo 110 t€:n tavoite saadaan täytettyä, mutta siihen liittyy kuitenkin merkittävää epävarmuutta. Yhden rakennustarkastajan irtisanouduttua alkuvuodesta on odotettavissa noin 40 t€:n säästö henkilöstökuluissa, lisäksi LVI-tarkastaja irtisanoutui kesäkuussa, josta saataneen ehkä noin 10 t€:n säästö. Palkat toteutuisivat näin ollen budjetoidusti. Muiden toimintakulujen osalta kulujen odotetaan toteutuvan budjetoidusti. Toimintakate toteutuu noin 40 t€ budjetoitua heikompana.

Kauke johto	Toteuma	MKS	Ero (€)	Ero (%)	Ed. vuosi Toteuma	Ero (%)	TP 2023	TPE 2024	MKS 2024	TPE23 ero MKS
TOIMINTATUOTOT	0	0	0	-100,0 %	4	-100,0 %	4	0	0	0
VALMISTUS OMAAN KÄYTTÖÖN	0	0	0		0		0	0	0	0
TOIMINTAKULUT	-192	-212	19	-9,2 %	-187	2,9 %	-245	-297	-317	20
TOIMINTAKATE	-192	-212	19	-9,2 %	-183	5,2 %	-241	-297	-317	20

Ei budjetoitu toimintatuottoja. Toimintakulujen osalta säästyy noin 20 te, sillä palvelualuejohtaja on ollut virkavapaalla tammi-maaliskuun, ja myös irtisanoutunut myöhemmässä vaiheessa keväällä. Virkaa hoitaa toistaiseksi vt:nä kaupunkiteknikan johtaja, joten enempää säästöä ei ole odotettavissa palkoissa Kauken johdon osalta. Muita säästöjä toimintakuluissa on mahdollisesti odotettavissa, mutta ei ole huomioitu ennusteessa. Toimintakate toteutuu 20 te budjetoitua parempana.

Käyttöomaisuuden nettomyyntivoitto ja maankäyttökorvaukset

1 000 €	Kumulatiiviset toteumat tammi - elo									
Käyttöomaisuuden nettomyynti	Toteuma	MKS	Ero (€)	Ero (%)	Ed. vuosi Toteuma	Ero (%)	TP 2023	TPE 2024	MKS 2024	TPE23 ero MKS
TOIMINTATUOTOT	2 432	3 204	-772	-24,1 %	4 272	-43,1 %	5 105	4 030	4 806	-776
TOIMINTAKULUT	-288	-315	27	-8,6 %	-1 086	-73,5 %	-1 965	-543	-472	-71
TOIMINTAKATE	2 144	2 889	-745	-25,8 %	3 186	-32,7 %	3 141	3 487	4 334	-847
HENKILÖSTÖKULUT	-230	-264	34	-12,9 %	-259	-11,3 %	-382	-396	-396	0

Maata on myyty elokuun loppuun mennessä noin 1,4 M€:lla ja maankäyttösopimuskorvauksia on saatu 880 t€:lla. Lisäksi on laskutettu sopimussakko reilut 91 t€ konkurssiin menneeltä Lehto Asunnot Oy:ltä, sekä YIT:ltä 105 t€. Toimintatuottojen ennustetaan toteutuvan maanmyyntien osalta 3,150 M€ (omakotitontit ~700 t€, kerrostalotontit ~2,3 M€ ja paloaseman myynti, asema myyty toukokuussa ja siitä on kirjattu reilun 1 M€:n nettomyynti) ja maankäyttösopimuskorvauksia ennustetaan saatavan 880 t€. Toimintatuottototeuma olisi näin ollen reilut 4 M€, joka on noin 800 t€ muutettua tuottotavoitetta heikompi. Toimintakulujen ennustetaan toteutuvan reilut 70 budjetoitua heikommin. Palveluiden ostot ylittyvät noin 12 te johtuen myytävien kohteiden arviointikirjoista jne. myynnin kuluista. Aineissa, tarvikkeissa ja tavaroissa ylitystä tulee noin 10 t€:lla johtuen, että joidenkin kaupungin omistamien kohteiden sähköliittymien ylläpitomaksuja menee kom:n sitovuustasolta. Muut toimintakulut ylittyvät noin 50 t€:lla johtuen kiinteistöjalostustarkoituksessa omistettujen pysäköintialueiden vuokra- ja vastikemenoista (Järvenpään pysäköinti Oy, Koy Järvenpään pysäköintitalo, Koy Ainolan Pysäköinti), sekä Kaakkolan lunastuskorvauksista. Ennustetta laatiessa näkyvissä ei ole suurempia yllättäviä pimakuluja, tai muitakaan kustannuksia, mutta riskinä on, että niitä saattaa kuitenkin vielä vuoden aikana ilmaantua. Toimintakate toteutuisi 850 t€ budjetoitua heikommin.

Opetuksen ja kasvatuksen palvelualue

1 000 €	Kumulatiiviset toteumat tammi - elo									
Opetuksen ja kasvatuksen palvelualue	Toteuma	MKS	Ero (€)	Ero (%)	Ed. vuosi Toteuma	Ero (%)	TP 2023	TPE 2024	MKS 2024	TPE23 ero MKS
TOIMINTATUOTOT	2 904	3 266	-363	-11,1 %	4 211	-31,0 %	5 353	5 173	4 899	274
VALMISTUS OMAAN KÄYTTÖÖN	22	67	-46	-67,9 %	44	-51,1 %	70	53	101	-48
TOIMINTAKULUT	-59 311	-57 069	-2 243	3,9 %	-57 071	3,9 %	-86 061	-86 765	-85 603	-1 162
TOIMINTAKATE	-56 386	-53 735	-2 651	4,9 %	-52 816	6,8 %	-80 638	-81 539	-80 603	-936
HENKILÖSTÖKULUT	-35 199	-33 691	-1 508	4,5 %	-34 589	1,8 %	-51 750	-50 798	-50 537	-261

Opetuksen ja kasvatuksen palvelualueen talousarvion ennustetaan ylittyvän. Ennusteessa on huomioitu varhaiskasvatuksen sekä opetuksen syksyllä toimeenpantavat säästötoimet avustajien ja koulunkäynninohjaajien vähentämisestä sekä tuntikehyksen pienentämisestä. Lisäksi on huomioitu suunnitellut säästöt palvelujen ostoihin sekä aineisiin, tarvikkeisiin ja tavaroihin. Palvelualueen käyttösuunnitelmassa sisältyy kuitenkin edelleen kohdentamattomia sopeutusvaateita mm. palvelusetelin suunniteltujen säästöjen peruuntumisen vuoksi. Toinen merkittävä tekijä ylityssennusteelle on palvelusetelikustannusten voimakas kasvu ja ylittyminen, joka on seurausta alle 3-vuotiaiden määrän kasvusta. Palvelualueen talousarvio tulee ylittymään, koska ei ole pystytty tekemään vaadittuja säästöpäätöksiä, joilla olisi saatu merkittäviä säästöjä mm. palvelusetelikustannuksista.

Opka Esikunta	Toteuma	MKS	Ero (€)	Ero (%)	Ed. vuosi Toteuma	Ero (%)	TP 2023	TPE 2024	MKS 2024	TPE23 ero MKS
TOIMINTATUOTOT	18	0	18		2	965,7 %	19	17	0	17
VALMISTUS OMAAN KÄYTTÖÖN	14	33	-19	-57,3 %	35	-59,5 %	45	30	50	-20
TOIMINTAKULUT	-485	-471	-14	3,0 %	-381	27,2 %	-587	-702	-706	4
TOIMINTAKATE	-453	-438	-15	3,5 %	-345	31,5 %	-523	-655	-656	1

Arvioidaan toteutuvan talousarvion mukaisesti.

Varhaiskasvatuspalvelut	Toteuma	MKS	Ero (€)	Ero (%)	Ed. vuosi Toteuma	Ero (%)	TP 2023	TPE 2024	MKS 2024	TPE23 ero MKS
TOIMINTATUOTOT	1 441	2 122	-681	-32,1 %	2 208	-34,7 %	3 150	2 810	3 183	-373
VALMISTUS OMAAN KÄYTTÖÖN	3	17	-14	-82,3 %	2	51,7 %	4	7	26	-19
TOIMINTAKULUT	-23 669	-22 668	-1 000	4,4 %	-22 679	4,4 %	-33 823	-34 536	-34 002	-533
TOIMINTAKATE	-22 224	-20 529	-1 695	8,3 %	-20 469	8,6 %	-30 669	-31 719	-30 794	-925

Varhaiskasvatuspalveluiden toimintatuotot ovat alittumassa. Tämä on seurausta ennen kaikkea varhaiskasvatuksen maksutuottojen selvästä alittumisesta. Ennusteessa on huomioitu varhaiskasvatuksen avustajien vähennyksestä syksyllä arvioitu säästö sekä varhaiskasvatuksen erityisopettajan 4kk palkan säästö. Lisäksi avainalueella on tehty säästöjä palveluiden ostoihin sekä tarvikemäärärahoihin. Avainalueelle sisältyy edelleen kohdentamattomia säästöjä, kun palveluseteliin suunnitellut säästötoimenpiteet eivät toteudu. Toimintakuluissa ylitystä on syntymässä palveluiden ostoissa ja ennen kaikkea palvelusetelin kustannuksissa. Palvelusetelin ylitys ennusteessa on arvioitu olevan noin 700€. Palvelusetelin kustannukset tulevat kasvamaan elokuusta lähtien kun indeksikorotus astuu voimaan 1.8.2024. On siis mahdollista, että palvelusetelin kustannusten ylittyminen on jopa nyt arvioitua suurempi. Tarvikehankinnoissa sekä avustuksissa on syntymässä säästöä.

Opetuspalvelut	Toteuma	MKS	Ero (€)	Ero (%)	Ed. vuosi Toteuma	Ero (%)	TP 2023	TPE 2024	MKS 2024	TPE23 ero MKS
TOIMINTATUOTOT	1 445	1 144	300	26,2 %	2 001	-27,8 %	2 184	2 346	1 717	629
VALMISTUS OMAAN KÄYTTÖÖN	4	17	-12	-74,0 %	7	-38,9 %	21	16	25	-9
TOIMINTAKULUT	-35 158	-33 929	-1 228	3,6 %	-34 010	3,4 %	-51 651	-51 527	-50 894	-633
TOIMINTAKATE	-33 709	-32 768	-940	2,9 %	-32 002	5,3 %	-49 446	-49 165	-49 153	-12

Opetuspalveluiden toimintatuottojen ennakoitaan toteutuvan talousarviossa arvioitua parempina, mikä kompensoi menojen ylitystä. Ennusteessa on huomioitu syksyllä toimeenpantavat säästötoimet koulunkäynninohjaajien vähentämisestä sekä tuntikehyksen leikkaamisesta 91 tunnilla. Säästöpäätösten jälkeen avainalueen talousarvion toteuman ennustetaan olevan lähellä talousarviota, mutta ylitysriski on olemassa.

Kotikuntakorvaus

1 000 €	Kumulatiiviset toteumat tammi - elo									
	Toteuma	MKS	Ero (€)	Ero (%)	Ed. vuosi Toteuma	Ero (%)	TP 2023	TPE 2024	MKS 2024	TPE23 ero MKS
Kotikuntakorvaus										
TOIMINTATUOTOT	646	671	-25	-3,7 %	529	22,1 %	793	1 007	1 007	0
TOIMINTAKULUT	-2 385	-2 478	93	-3,7 %	-2 199	8,5 %	-3 297	-3 717	-3 717	0
TOIMINTAKATE	-1 739	-1 807	68	-3,7 %	-1 669	4,2 %	-2 503	-2 710	-2 710	0

Toteutuu talousarvion mukaisesti.

Hyvinvoinnin palvelualue

1 000 €	Kumulatiiviset toteumat tammi - elo									
	Toteuma	MKS	Ero (€)	Ero (%)	Ed. vuosi Toteuma	Ero (%)	TP 2023	TPE 2024	MKS 2024	TPE23 ero MKS
Hyvinvoinnin palvelualue										
TOIMINTATUOTOT	3 963	3 183	780	24,5 %	2 904	36,5 %	5 163	5 515	4 775	740
VALMISTUS OMAAN KÄYTTÖÖN	25	0	25		23	6,4 %	48	25	0	25
TOIMINTAKULUT	-12 434	-11 883	-551	4,6 %	-12 032	3,3 %	-18 125	-18 056	-17 825	-231
TOIMINTAKATE	-8 446	-8 700	254	-2,9 %	-9 105	-7,2 %	-12 915	-12 516	-13 050	534
HENKILÖSTÖKULUT	-6 249	-5 821	-428	7,4 %	-5 745	8,8 %	-8 738	-8 976	-8 731	-245

Palvelualueen toimintatuottojen ennakoidaan toteutuvan suunniteltua paremmin. Tämä johtuu maahanmuuttajien kotoutumiskorvausten talousarviossa arvioitua suuremmasta toteumasta. Positiivista on, että palvelualueen maksutuottojen ennakoidaan myös toteutuvan ennakoitua parempina. Toimintakulujen ennustetaan ylittyvän, mutta ylitystä kompensoi tulojen ylittyminen. Palvelualueen talousarvio on toteutumassa ennakoitua parempana.

	Toteuma	MKS	Ero (€)	Ero (%)	Ed. vuosi Toteuma	Ero (%)	TP 2023	TPE 2024	MKS 2024	TPE23 ero MKS
Hyvinvointi johto										
TOIMINTATUOTOT	0	0	0		0		35	0	0	0
VALMISTUS OMAAN KÄYTTÖÖN	0	0	0		1	-100,0 %	0	0	0	0
TOIMINTAKULUT	-762	-510	-252	49,5 %	-201	278,7 %	-369	-743	-764	21
TOIMINTAKATE	-762	-510	-252	49,5 %	-200	281,4 %	-334	-743	-764	21

Ennustetaan toteutuvan talousarvion mukaisesti. Toteumaa nostavat TE-palvelut kokonaisuuden kustannukset. Ennusteessa ei ole huomioitu tuloina muilta työllisyysalueen kunnilta tulevia tuotteita eikä valtionavustusta. Arvio on, että talousarviossa TE-uudistukseen varatut määrärahat 280te ovat riittävät. Tällä perusteella ennuste on, että toteutuu talousarvion mukaisesti.

	Toteuma	MKS	Ero (€)	Ero (%)	Ed. vuosi Toteuma	Ero (%)	TP 2023	TPE 2024	MKS 2024	TPE23 ero MKS
Liikunta ja Kulttuuri										
TOIMINTATUOTOT	2 022	2 034	-12	-0,6 %	1 778	13,8 %	3 140	3 256	3 052	204
VALMISTUS OMAAN KÄYTTÖÖN	22	0	22		22	0,1 %	36	22	0	22
TOIMINTAKULUT	-8 146	-7 744	-403	5,2 %	-8 098	0,6 %	-12 162	-11 937	-11 615	-322
TOIMINTAKATE	-6 103	-5 709	-393	6,9 %	-6 299	-3,1 %	-8 986	-8 659	-8 564	-96

Liikunnan ja kulttuurin toimintatuottojen ennustetaan toteutuvan talousarvion mukaisesti. Toimintamenoissa on ylitysriski. Toimintamenoissa henkilöstökulut, palvelujen ostot sekä tarvikkeet ovat toteumatilanteessa koholla. Henkilöstökulujen toteumaa nostaa osaltaan hankehenkilöstö, minkä vuoksi avainalueen tilapäisten palkat ovat reilusti ylittymässä. Ylittymässä ovat myös sekä vakituisten sijaisten palkat että tilapäiset tuntipalkat ja palkkiot. Palvelujen ostoissa ylitystä on syntymässä mm. rakennusten ja aluiden sekä koneiden ja laitteiden kunnossapidossa, matkustuspalveluissa ja liikunta- ja kulttuuripalveluissa.

	Toteuma	MKS	Ero (€)	Ero (%)	Ed. vuosi Toteuma	Ero (%)	TP 2023	TPE 2024	MKS 2024	TPE23 ero MKS
Yhteisöllisyys ja elinikäinen oppiminen										
TOIMINTATUOTOT	1 941	1 149	792	68,9 %	1 126	72,3 %	1 987	2 259	1 723	536
VALMISTUS OMAAN KÄYTTÖÖN	3	0	3		0		11	3	0	3
TOIMINTAKULUT	-3 526	-3 630	105	-2,9 %	-3 733	-5,6 %	-5 594	-5 376	-5 446	70
TOIMINTAKATE	-1 582	-2 481	900	-36,3 %	-2 607	-39,3 %	-3 595	-3 114	-3 722	608

Yhteisöllisyyden ja elinikäisen oppimisen avainalueen ennustetaan alittavan reilusti talousarvion. Syynä tähän ovat kotoutumiskorvausten talousarviossa ennakoitua selkeästi korkeampi toteutuminen. Muut toimintatuotot avainalueella ennakoidaan toteutuvan talousarvion mukaisesti. Toimintakuluissa ei havaittavissa poikkeamia.

Työmarkkinatuen kuntaosuus

1 000 €	Kumulatiiviset toteumat tammi - elo									
	Toteuma	MKS	Ero (€)	Ero (%)	Ed. vuosi Toteuma	Ero (%)	TP 2023	TPE 2024	MKS 2024	TPE23 ero MKS
Työmarkkinatuen kuntaosuus										
TOIMINTATUOTOT	0	0	0		0		0	0	0	0
TOIMINTAKULUT	-2 548	-2 833	285	-10,1 %	-2 448	4,1 %	-4 280	-4 400	-4 250	-150
TOIMINTAKATE	-2 548	-2 833	285	-10,1 %	-2 448	4,1 %	-4 280	-4 400	-4 250	-150

Työmarkkinatuen kuntaosuuden toteumasta puuttuu yhden kuukauden toteuma. Kustannusten kasvu on tasaantunut vuoden edetessä. Sitoumustason ennustetaan ylittävän kuitenkin talousarvion, mutta ei niin paljon kuin keväällä ennustettiin.

Järvenpään vesi

1 000 €	Kumulatiiviset toteumat tammi - elo										
Järvenpään Vesi	Toteuma	MKS	Ero (€)	Ero (%)	Ed. vuosi Toteuma	Ero (%)	TP 2023	TPE 2024	MKS 2024	TPE23 ero MKS	
TOIMINTATUOTOT	7 015	7 335	-320	-4,4 %	5 890	19,1 %	10 302	10 852	11 002	-150	
VALMISTUS OMAAN KÄYTTÖÖN	47	93	-46	-49,3 %	66	-28,3 %	183	139	139	0	
TOIMINTAKULUT	-3 477	-3 597	120	-3,3 %	-3 259	6,7 %	-5 149	-5 496	-5 396	-100	
TOIMINTAKATE	3 585	3 830	-246	-6,4 %	2 697	32,9 %	5 336	5 496	5 746	-250	
HENKILÖSTÖKULUT	-858	-857	-1	0,1 %	-730	17,6 %	-1 176	-1 286	-1 286	0	
RAHOITUSTUOTOT JA -KULUT	-935	-938	3	-0,4 %	-935	0,0 %	-1 403	-1 407	-1 407	0	
VUOSIKATE	2 650	2 892	-242	-8,4 %	1 762	50,4 %	2 758	4 089	4 339	-250	
POISTOT JA ARVONALENTUMISET	-2 228	-2 592	364	-14,1 %	-2 207	0,9 %	-3 310	-3 638	-3 888	250	
TILIKAUDEN TULOS	422	300	122	40,7 %	-446	-194,8 %	-1 956	450	450	0	

1.1.-31.8.2024 veden- ja jäteveden myynti osoittaa että ollaan hieman jäljessä myyntitavoitteesta, vaikka myynti on noussut edellisestä vuodesta. Kasvu veden myyntimäärässä verrattuna vuoden 2023 samaan ajanjaksoon on n. 4 % ja jäteveden laskutuksessa n. 2 %. Perusmaksujen korotukset 1.4.2024 alkaen vaikuttaa vielä loppuvuoden toteumaan positiivisesti. Vesivuodot ja niiden korjaamiset kasvattivat poikkeuksellisen paljon ostetun mittamattoman talousveden määrää ja kulujua. Laskuttamaton talousvesi on nyt n.15 %. Helmi-huhtikuun osalta jäteveden määrät olivat normaalia suuremmat johtuen runsaista sateista ja lumien sulamisista. Laskuttamaton jätevesi on nyt n. 39 %. Tammi-huhtikuun jätevesimäärä (vuotovesi) on mittaushistorian suurin määrä eli vuodesta 2006 alkaen. Touko- elokuussa em. määrät ovat olleet normaalilla tasolla. Riskinä on että tulostavoitetta ei saavuteta, jos mittamattoman veden ja jäteveden määrä kasvaa loppuvuonna eikä veden myynti kasva suunnitellusti. Tällä hetkellä näyttää että sitova tulostavoite saavutetaan.

Investoinnit

KAUPUNGIN INVESTOINNIT 1000 €	MTA 2024 KV 16.9.2024	Toteuma 8/2024	Ylitys +/- Alitus -	Toteuma (%)	TPE 2024	Ylitys +/- Alitus -
Tulot	4 816	4 543	273	94 %	4 822	6
Menot	48 311	16 684	31 627	35 %	32 485	-15 826
Netto	-43 494	-12 141	-31 354	28 %	-27 662	-15 832

Valtuustoon nähden sitova

IRTAIMISTO- JA ICT-INVESTOINNIT 1000 €	MTA 2024 KV 16.9.2024	Toteuma 8/2024	Ylitys +/- Alitus -	Toteuma (%)	TPE 2024	Ylitys +/- Alitus -
Tulot	0	8	-8		0	0
Menot	2 135	531	1 604	25 %	1 736	-399
Netto	-2 135	-523	-1 612	25 %	-1 736	-399
Konsernipalvelut	0	-2	2		0	0
Kaupunkikehitys	-58	-57	-1	99 %	-56	-2
Opetuksen ja kasvatuksen palvelualue	-468	-83	-385	18 %	-468	0
Hyvinvoinnin palvelualue	-399	-65	-334	16 %	-399	0
ICT investoinnit	-1 210	-316	-894	26 %	-813	-397

Perustelu poikkeamalle

Konsernipalveluiden investoinnit: Konsernipalveluilla ei ole käytettävissä olevaa irtaimistoinvestointimäärärahaa vuodelle 2024, eikä vuodelta 2023 säästynyt määrärahaa esitetä siirrettäväksi vuodelle 2024. Alkuvuodelle kirjautunut erä korjataan investoinneista pois syksyn aikana.

Kaupunkikehityksen investoinnit: Irtaimistoinvestointeihin on varattuna rahaa mittauskaluston päivitykseen 58 te. Kalusto hankinta on tehty ja rahaa on kulut noin 56 t€. Loppu noin 2 t€ säästynee.

Opetuksen ja kasvatuksen investoinnit: Irtaimistoinvestointeja ei olejuurikaan vielä tehty. Opkan irtaimistomäärärahat liittyvät pääasiassa yksiköiden ensikertaiseen kalustamiseen. Määrärahojen ennakoidaan tulevan käytetyksi suunnitellusti.

Hyvinvoinnin investoinnit: Irtaimistoinvestoinnit kohdistuvat suurelta osin liikunnan, järvenpää-talon sekä museoiden hankintoihin. Toistaiseksi hankintoja ei ole vielä tehty, mutta investointien ennakoidaan toteutuvan suunnitellusti.

ICT-investoinnit: Alkuvuoden toteuma on alhainen, koska uusia investointiprojekteja ei ole alkuvuoden aikana pystytty käynnistämään. Viime vuoden puolella alkaneet projektit ovat edenneet suunnitellusti. Alkuvuonna edenneitä projekteja ovat perustietotekniikan kokonaisuuden vaihto, museon kokoelmahallintajärjestelmän uudistaminen, sähköinen arkisto, työajanseurantajärjestelmän vaihto, paikkatietojärjestelmän kokonaisuudistus ja tekninen alusta digitaalisille palveluille. Ennustetta pienennetty alkuvuoden toteumien perusteella

MAA- JA VESIALUEET 1000 €	MTA 2024 KV 16.9.2024	Toteuma 8/2024	Ylitys +/- Alitus -	Toteuma (%)	TPE 2024	Ylitys +/- Alitus -
Maanmyynti	557	74	483	13 %	350	-207
Maanosto	1 950	579	1 371	29,7 %	700	-1 250
Netto	-1 393	-505	-888	36 %	-350	-1 043

Perustelu poikkeamalle

Maata on myyty elokuun loppuun mennessä hieman alle 1,4 M€:lla (netto), brutto reilut 1,4 M€. Myydyn maan tasearvo oli noin 74 te, joten myynneistä on kirjattu tulokseen voittoa noin 1,4 M€. Maata on ostettu noin 156 te:lla elokuun loppuun mennessä. Loput maanostokustannukset ovat Urheilukatu 7-9:n, Kulmatalon ja Iso-Antin päiväkodin purkukuluja.

OSAKKEET JA OSUDET 1000 €	MTA 2024 KV 16.9.2024	Toteuma 8/2024	Ylitys +/- Alitus -	Toteuma (%)	TPE 2024	Ylitys +/- Alitus -
Tulot	0	0	0		0	0
Menot	2 229	750	1 479	33,6 %	1 989	-240
Netto	-2 229	-750	-1 479	33,6 %	-1 989	-240
Koy Järvenpään terveystalo	-1 585	-750	-835	47,3 %	-1 585	0
Koy Ainolan pysäköinti	-304	0	-304	0,0 %	-304	0
Saunakallion ostoskeskuksen osakkeiden osto	-340	0	-340	0,0 %	-100	-240

Perustelu poikkeamalle

Koy Ainolan pysäköinnin pääomitus ei ole vielä toteutunut. Saunakallion osakkeiden oston toteutus on epävarma vuoden 2024 aikana.

Osakkeiden arvioitu ostohinta on noin 100 t€.

Koy Järvenpään terveystalon kirjaukset tarkistetaan vuoden lopussa ja oikaistaan arvonlisäveron osalta, kun yhtiö vahvistaa kuluvan vuoden svop osuuden.

RAKENNUKSET JA RAKENNELMAT 1000 €	MTA 2024 KV 16.9.2024	Toteuma 8/2024	Ylitys +/- Alitus -	Toteuma (%)	TPE 2024	Ylitys +/- Alitus -	Hankkeen kokonais- budjetti
Tulot	4 259	4 462	-203	1,0	4 472	213	
Menot	19 329	2 564	16 765	13,3 %	6 750	-12 579	
Netto	-15 070	1 898	-16 968	-12,6 %	-2 278	-12 792	
Allianssin investoinnit	-4 533	-598	-3 934	13,2 %	-2 650	-1 883	
Hankevalmistelu ja riskivaraus	-600	0	-600	0,0 %	-500	-100	
JYK 2 vaihe, kansakoulunkatu	-6 035	-80	-5 954	1,3 %	-500	-5 535	-19 600
Mankalan koulu, kevennetty peruskorjau	-2 024	-5	-2 018	0,3 %	-200	-1 824	-6 930
Kyrölan koulun muutos (pk)	-1 163	-1 353	189	116,3 %	-1 388	224	-2 130
Vihtakadun yksikkö, peruskorjaus	-3 675	-30	-3 645	0,8 %	-50	-3 625	-4 600
Suvirannan museointi	-100	-1	-99	0,9 %	-50	-50	-700
Uusi Harjula	-292	-254	-38	87,0 %	-292	0	-22 200
Kartanon yhtenäiskoulu	0	-4	4		0	0	-22 000
JYK 1 vaihe	-778	-33	-746	4,2 %	-778	0	-22 060
Oinaskadun hanke	-130	-4	-126	3,3 %	-130	0	-8 200
Palolaitoksen myynti	4 259	4 259	0	100,0 %	4 259	0	

Perustelu poikkeamalle

Allianssin tekniset- ja toiminnalliset investoinnit sekä niiden tämän vuoden budjetti hyväksyttiin vasta huhtikuussa, joten kaikkia alun perin suunniteltua töitä ei ehditä toteuttaa tänä vuonna ja niiden toteutus tulee siirtymään kokonaan tai osittain ensi vuodelle. Merkittävimpinä näistä mm. Haarajoen koulun muutokset päiväkodiksi sekä pihan 2 vaihe -hanke on tarkoitus aloittaa tänä vuonna mutta suurin osa toteutuksesta siirtyy ensi vuodelle. Nummenkylän päiväkodin piharemontti siirtyy ensi vuodelle. Koivusaaren- sekä ja Anttilan koulun hissien peruskorjaus siirtyy ensi vuodelle. Kohdistamattomien investointien budjetista huomioidaan Bulevardikorttelin muutostyö.

JYK ja Juhola – uudisrakennuksen takuu-aika on käynnissä ja päättyy tammikuussa 2025. Taloudellinen loppuselvytys on pidetty urakoitsijan kanssa 20.6.2023 ja neuvottelut ovat edelleen käynnissä urakan loppukustannuksista. Toistaiseksi ennustetaan hankkeen kokonaiskustannusten toteutuvan budjetin mukaisina, mutta kokonaisbudjetti voi myös tulla ylittymään ja mahdollisen ylityksen määrää ei ole edellytyksiä vielä arvioida.

JYK 2 vaiheen hanke (Kansakoulunkadun korjaus ja uudisosan laajennus) ei toteudu suunnitellusti ja on palautettu valmisteluun KV 4.3.2024 päätöksellä, joten suurin osa tälle vuodelle esitetyistä kustannuksista jää toteutumatta.

Mankalan hankkeen toteutus siirtyy noin vuodelle eteenpäin aikaisemmin esitystä aikataulusta, joten myös suurin osa tälle vuodelle esitetyistä kustannuksista toteutuu vasta ensi vuonna.

Vihtakadun hankkeen toteutusta esitetään investointiohjelman päivityksen yhteydessä siirrettäväksi myöhäisemmäksi, joten myös suurin osa tälle vuodelle esitetyistä kustannuksista jää toteutumatta.

Suvirannan museointihankkeen kustannuksia toteutuu tänä vuonna hieman ennakoitua vähemmän.

Kyröla hanke on valmistunut kesällä ja kustannusennustetta on jouduttu heikentämään loppukustannusten tarkennuttua. Hanke on koostunut kolmesta urakasta ja kokonaisuus on ollut erittäin karikoinen ja poikkeuksellisen pitkäkestoinen hankelaajuuteen nähden (kesto 32 kk).

Päätöksenteon hitaus ja kaavamuutoksen viivästyminen ovat aiheuttaneet merkittävän lisäyksen hankkeen rakennuttamisen työmäärään ja kustannukseen sekä suunnittelukulujen nousua (paljon suunnitelmamuutoksia mm. kaavasta ja säästötavoitteista johtuen). Toisaalta tiukka rakentamisen läpivientiaika johti kulujen nousemiseen. Mm. maansiirtotöitä jouduttiin aikataulullisista syistä tekemään talvella, jolloin käytössä on korotetut taksat. Ylipäättään rakentamisen ennakoimaton hintojen voimakas nousu toteutusvaiheessa, erityisesti maansiirtourakoinnissa, on johtanut hankebudjetin ylityksiin. Lisätöitä ei tullut tavanomaista enempää, joskin koulun muutos- ja laajennustyöurakkaan niitä kertyi, koska myös sovitun urakka-alueen ulkopuolelle oli välttämätöntä tehdä muutoksia ja korjauksia.

Paloaseman kiinteistö myytiin toukokuussa Vantaan-Keravan hyvinvointialueelle. Rakennuksen tasearvo oli reilut 4,2 M€, ja rakennus myytiin tuolla samalla hinnalla, joten siitä ei kertynyt myyntivoittoa.

KEHITYSINVESTOINNIT 1000 €	MTA 2024 KV 16.9.2024	Toteuma 8/2024	Ylitys +/- Alitus -	Toteuma (%)	TPE 2024	Ylitys +/- Alitus -
Tulot	0	0	0		0	0
Menot	291	57	234	19,6 %	291	0
Netto	-291	-57	-234	19,6 %	-291	0

Perustelu poikkeamalle

KV 4.3.2024 vahvistaman karsitun investointiohjelman mukaan kehitysinvestointien määrärahavaraus on 200 t€ vuonna 2024.

Vuoden 2024 määrärahasta on myönnetty tiedolla johtamisen jatkokehittämiseen 100 t€ Kaupunginjohtajan päätöksellä (26.4.2024 § 6).

Myöntämätöntä määrärahaa vuodelle 2024 on 100 t€.

Tiedolla johtamisen ja toimistotyön automatisoinnin (robotisaatio) hankkeet jatkuvat vuonna 2024 ja hankkeiden käyttämätöntä määrärahaa esitetään siirrettäväksi vuodelta 2023 yhteensä 91 t€. Hankkeet etenevät suunnitellusti.

KUNNALLISTEKNIikka 1000 €	MTA 2024 KV 16.9.2024	Toteuma 8/2024	Ylitys +/ Alitus -	Toteuma (%)	TPE 2024	Ylitys +/ Alitus -
Tulot	0	0	0		0	0
Menot	14 191	5 002	9 189	35,2 %	12 833	-1 358
Netto	-14 191	-5 002	-9 189	35,2 %	-12 833	-1 358
Uudet alueet	-8 483	-2 487	-5 996	29,3 %	-7 125	-1 358
Infran kunnossapito	-5 708	-2 515	-3 193	44,1 %	-5 708	0

Perustelu poikkeamalle

Tarkastelujaksolla valmistu Sibeliusenväylän ja Sipoontien kertoliittymän ja katujen peruskorjaushanke. Sahankaaren peruskorjaus ja Mannilantien peruskorjaushanke saatiin kilpailutettua ja urakat saadaan valmiiksi vuoden 2024 loppuun mennessä. Molempiin hankkeisiin liittyy myös kävelyn ja pyöräilyn kehittämistä ja avustuksia saadaan Sahankaaren osalta noin 230 t€. Anni- tädin kylän asuinalueen infran rakentaminen käynnistyy loppuvuodesta 2024 ja valmistuu vuoden 2025 aikana. Svengin yritysalueella on jatkettu Postin logistiikkakeskuksen ja muiden alueelle rakennettävien kiinteistöjen ympäristössä yleisten alueiden infran rakentamista mm. Svengikadun osalta. Alueen kaavoitus on joltain osin vielä päätöksentekoprosessissa ja vuoden 2025 rakentamisaikataulut tarkentuvat vasta, kun tarvittavat kaavat ovat saaneet lainvoiman. Hiidenpuiston urakka aloitettiin elokuussa ja valmistuu tämän vuoden aikana. Ainolan aluekeskuksen alueella on jatkettu Viulukonsertonkadun ja siihen liittyvien katujen rakentamistyötä. Samalla peruskorjataan Valterinkuja ja Matinkuja, sekä tehdään liittymäalueen rakentamistyötä Viulukonsertokadun ja Perttiläntien risteysalueella. Väylävirasto rakentaa Ainolan asemaseisakkeiden yhteydessä toteuttamissopimuksella myös kaupungin rakenteita, kuten Sinfonian aukion ja Jokamiehen raitin rakenteita itäisellä puolella rataa. Infran investointien osalta sekä Uudisrakentamisen, että peruskorjauksen osalta hankkeet ovat toteutumassa suunnitellusti.

LIIKUNTAPAIIKAT 1000 €	MTA 2024 KV 16.9.2024	Toteuma 8/2024	Ylitys +/ Alitus -	Toteuma (%)	TPE 2024	Ylitys +/ Alitus -	Hankkeen kokonais- budjetti
Tulot	0	0	0		0	0	
Menot	8 186	7 202	985	88,0 %	8 186	0	
Netto	-8 186	-7 202	-985	88,0 %	-8 186	0	
Keskusenttä ja Juholanpelto	-7 027	-6 292	-735	89,5 %	-7 027	0	10 600
Liikuntapaikkojen ylläpito	-1 159	-910	-250	78,5 %	-1 159	0	

Perustelu poikkeamalle

Liikuntapaikkainvestoinneissa on vuodelle 2024 kolme kohdetta: Keskustan liikuntapuisto, Juholanmäen jäähdytyskontti ja muuntaja sekä Kyrölän monitoimikaukalo. Hankkeiden ennustetaan toteutuvan tämän vuoden aikana.

JÄRVENPÄÄN VEDEN INVESTOINNIT 1000 €	MTA 2024 KV 16.9.2024	Toteuma 8/2024	Ylitys +/ Alitus -	Toteuma (%)	TPE 2024	Ylitys +/ Alitus -
Tulot	0	0	0		0	0
Menot	5 500	1 859	3 641	33,8 %	5 500	0
Netto	-5 500	-1 859	-3 641	33,8 %	-5 500	0

Perustelu poikkeamalle

Kaupunkiteknikan ja Veden yhteishankkeista suurimpina hankkeina ovat Ainolan keskus, Sibeliusenväylä, Sahankaari. Pietilän yritysalueen rakentamisesta on tehty Kaupunkiteknikan rakentamispalveluiden toimesta. Annitädinpuiston rakentaminen on alkamassa loppuvuonna. Omina hankkeina jatketaan Kaakkolan alueen saneerausta ja vesimittarien asennusta. Yhteisten investointikohteiden osalta Kaupunkiteknikan laskutus elokuun osalta puuttuu vielä.

INVESTOINNIT YHTEENSÄ, KAUPUNKI JA JÄRVENPÄÄN VESI	MTA 2024 KV 16.9.2024	Toteuma 8/2024	Ylitys +/ Alitus -	Toteuma (%)	TPE 2024	Ylitys +/ Alitus -
Tulot	4 816	4 543	273	94,3 %	4 822	6
Menot	53 811	18 543	35 268	34,5 %	37 985	-15 826
Netto	-48 994	-14 000	-34 994	28,6 %	-33 162	-15 832

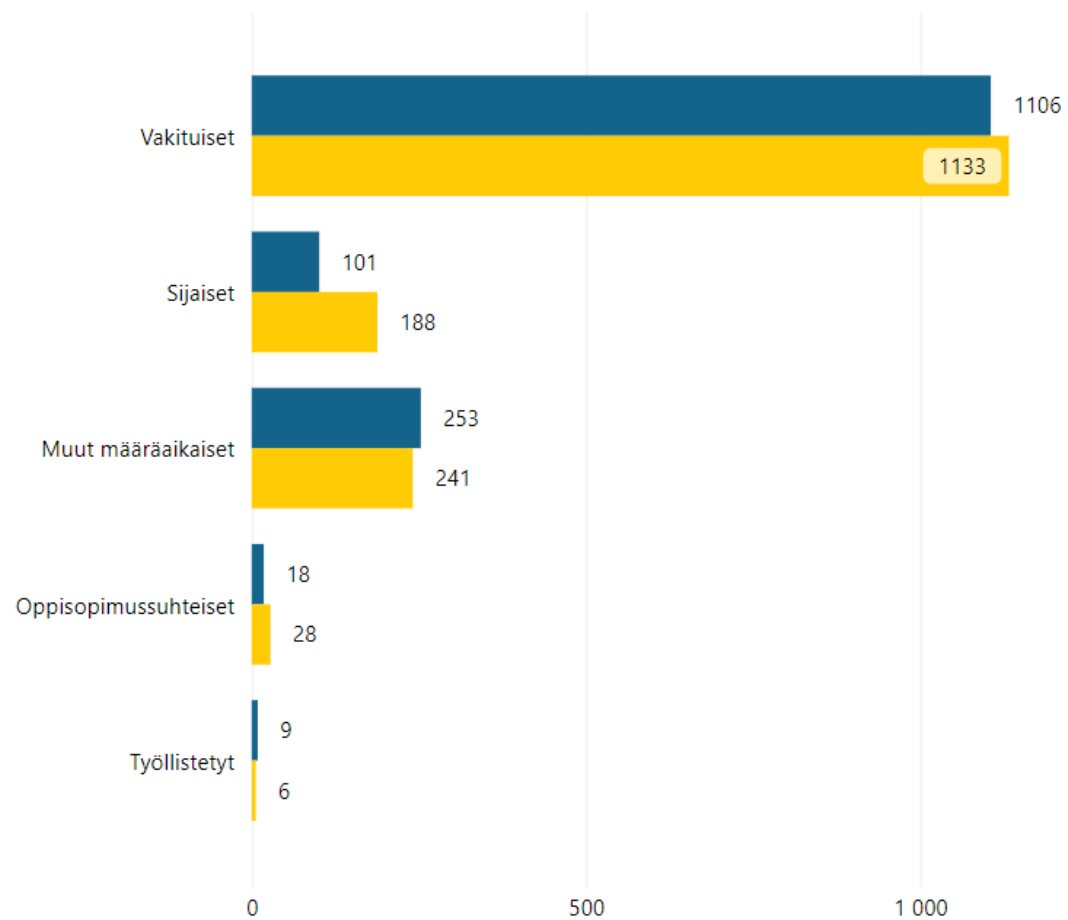
Rahoituslaskelma

RAHOITUSLASKELMA KAUPUNKI + JÄRVENPÄÄN VESI, 1000 €	TP 2023	MTA 2024 KV 16.9.2024	TPE 2024
Tulorahoitus			
Vuosikate	34 280	19 525	18 469
Satunnaiset erät	0	0	0
Tulorahoituksen korjauserät	-4 455	-3 606	-3 150
Investoinnit			
Käyttöomaisuusinvestoinnit	-37 614	-53 811	-37 985
Rahoitusosuudet inv.menoihin	613	0	213
Käyttöomaisuuden myyntitulot	11 845	8 422	7 759
Varsinainen toiminta ja investoinnit yht.	4 669	-29 469	-14 693
Antolainauksen muutokset			
Antolainasaamisten lisäykset			
Antolainasaamisten vähennykset			
Lainakannan muutokset			
Pitkäaikaisten lainojen lisäys	65 000		
Pitkäaikaisten lainojen vähennys	-12 382		
Lyhytaikaisten lainojen muutos	-49 278	29 469	11 363
Lainakannan muutokset	3 340	29 469	11 363
Oman pääoman muutokset			
Muut maksuvalmiuden muutokset	-3 424	0	0
Rahoitustoiminta yht.	-84	29 469	11 363
Kassavarojen muutos	4 586	0	-3 330
Kassavarat 31.12.	5 330	5 330	2 000
Asukasluku 31.12.	46 475	46 832	46 832
Nettolainanotto	3 340	29 469	11 363
Lainakanta 31.12. *	254 751	284 221	266 114
Lainat €/asukas *	5 481	6 069	5 682
Investointien tulorahoitus %	92,6	36,3	48,9

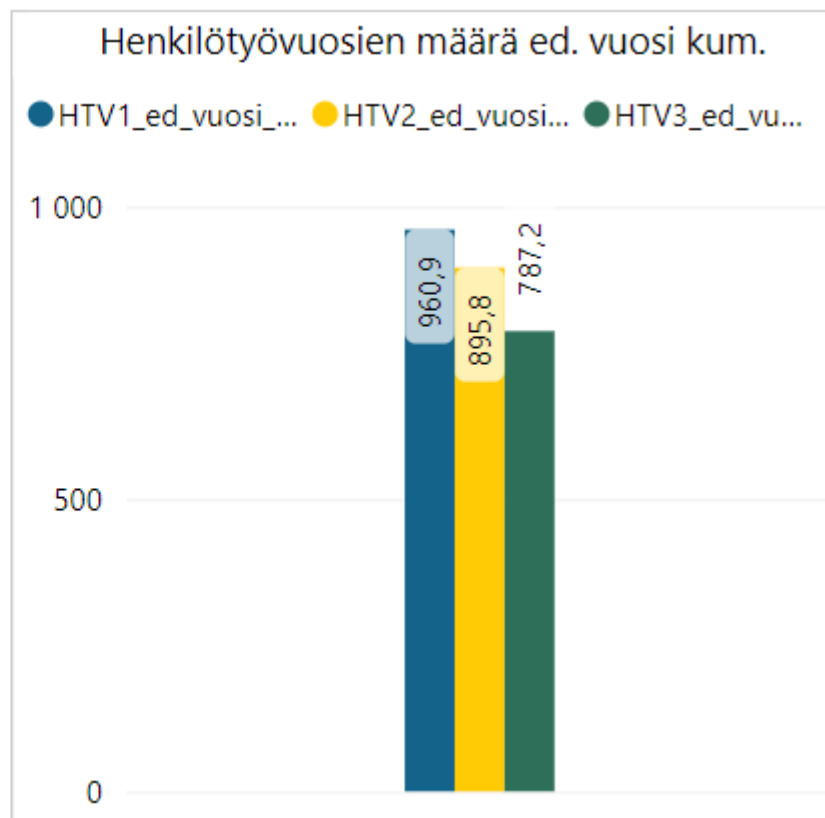
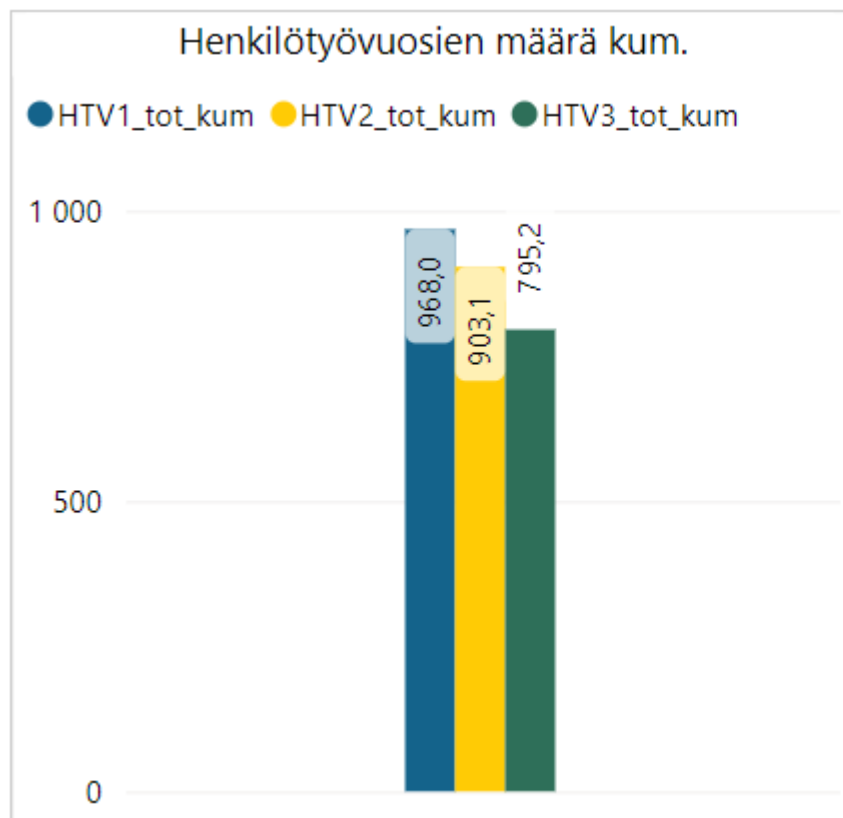
HR kuukausiraportti 8/2024

Henkilöstön määrä palvelussuhdetyypeittäin

● Lkm_toteuma ● Lkm_edellinen vuosi



Henkilötyövuodet



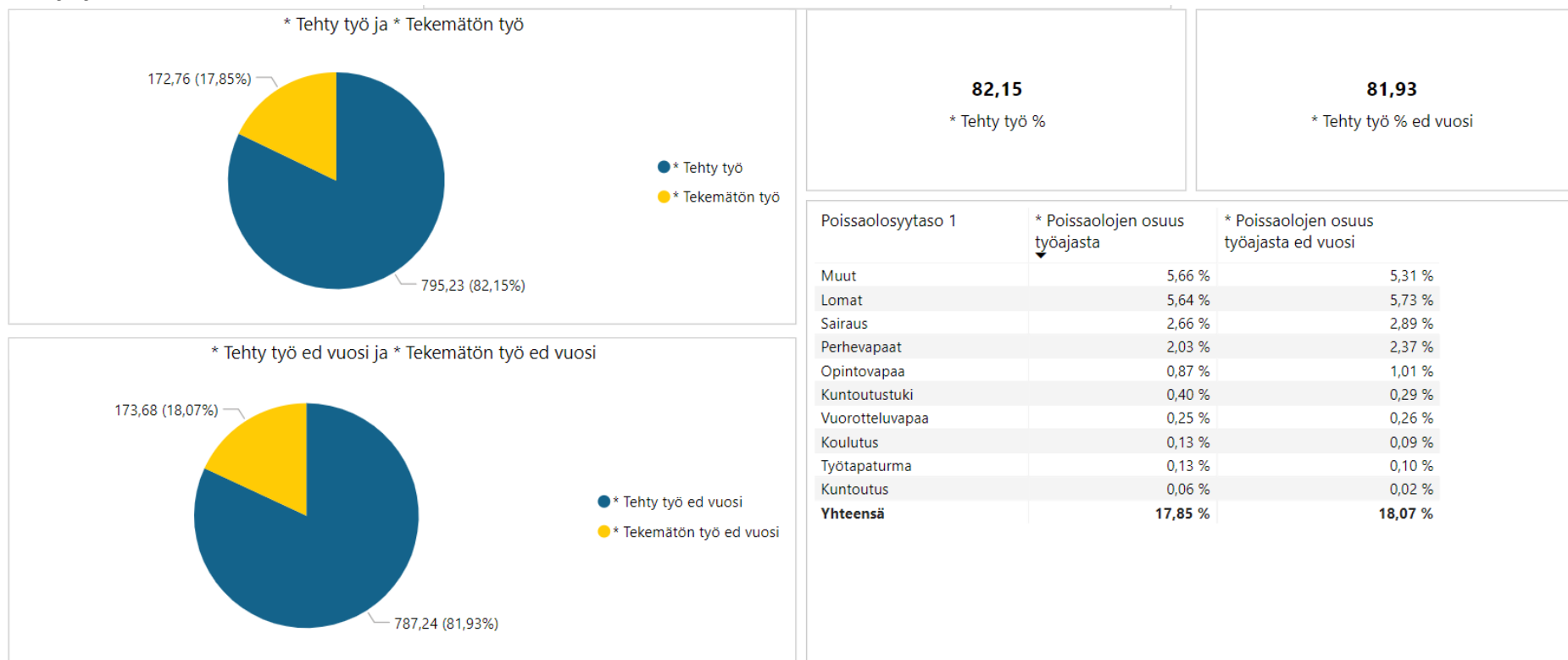
HTV1 = palveluksessaolopäivien lukumäärä kalenteripäivinä / 365 * (osa-aikaprosentti/100)

HTV2 = palkallisten palveluksessaolopäivien lukumäärä kalenteripäivinä / 365 * (osa-aikaprosentti/100)

HTV3 = palveluksessaolopäivien (vähennetty kaikki poissaolot) lkm kalenteripäivinä / 365 * (osa-aika-%/100)

Koulutuspäivien raportointitapaa on muutettu, eikä kaikkia koulutuspäiviä ole vähennetty HTV2 ja HTV3:sta.

Tehty työaika



Tehty työ = HTV3/HTV1 (= (palveluksessaolopäivät - poissaolopäivät) / palveluksessaolopäivät)

Opetushenkilöstön osalta koulutyön kesäkeskeytys tai muut opetustyön keskeytykset eivät ole poissaoloja.

Koulutuspäivien raportointitapaa on muutettu, eikä kaikkia koulutuspäiviä ole vähennetty HTV3:sta

Sairauspoissaolot palvelualueittain

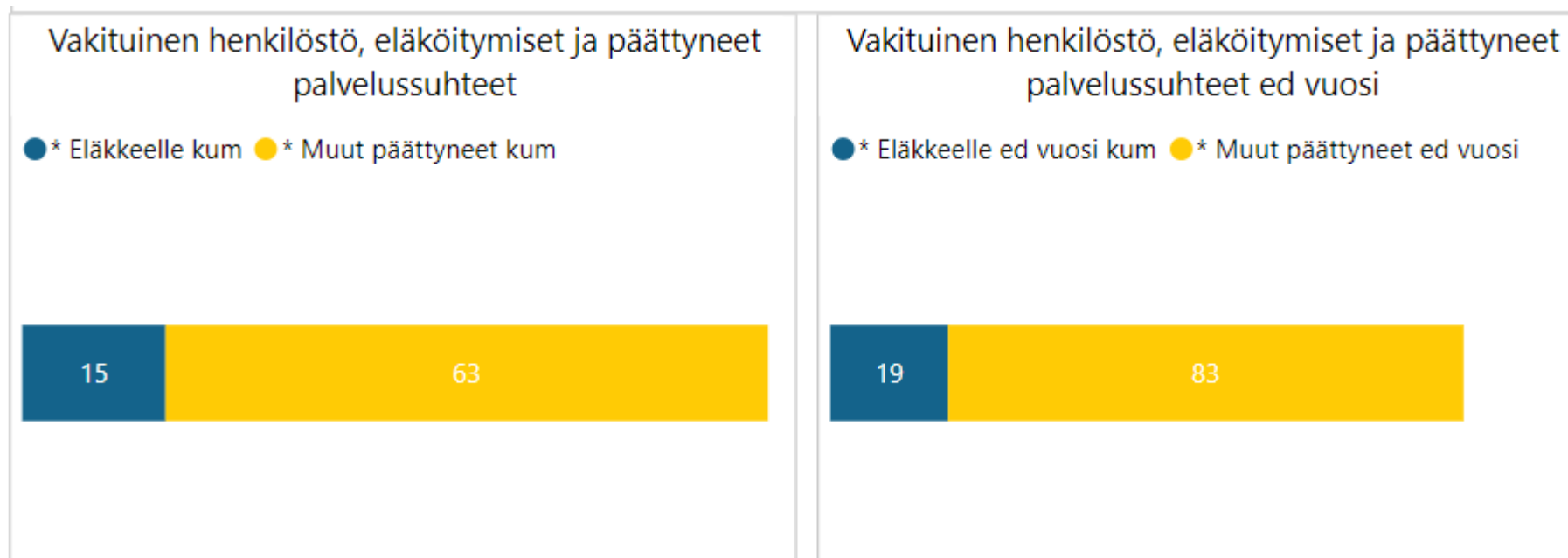
Poissaolosyytaso 1	Kalenteripv_kum	Kalenteripv_ed vuosi_kum	Kalenteripv_kum_vs_ ed vuosi_kum (pv)
Sairaus	13208	14087	-879
18640 Opetus ja kasvatus-ltk	11155	11623	-468
18650 Hyvinvointi-ltk	1362	1440	-78
18610 Kaupunginhallitus	318	608	-290
18620 Kaupunkikehitys-ltk	321	364	-43
18680 Veden johtokunta	52	52	0
Yhteensä	13208	14087	-879

*Kaupunginhallitus sisältää konsernipalvelut ja tilaomistuksen

Työtapaturmapoissaolot palvelualueittain

Poissaolosyytaso 1	Kalenteripv_kum	Kalenteripv_ed vuosi_kum	Kalenteripv_kum_vs_ ed vuosi_kum (pv)
Työtapaturma	639	503	136
18640 Opetus ja kasvatus-ltk	630	497	133
18620 Kaupunkikehitys-ltk		3	-3
18650 Hyvinvointi-ltk	9	3	6
Yhteensä	639	503	136

Vaihtuvuus ja eläköityminen



Henkilötyövuodet palvelualueittain

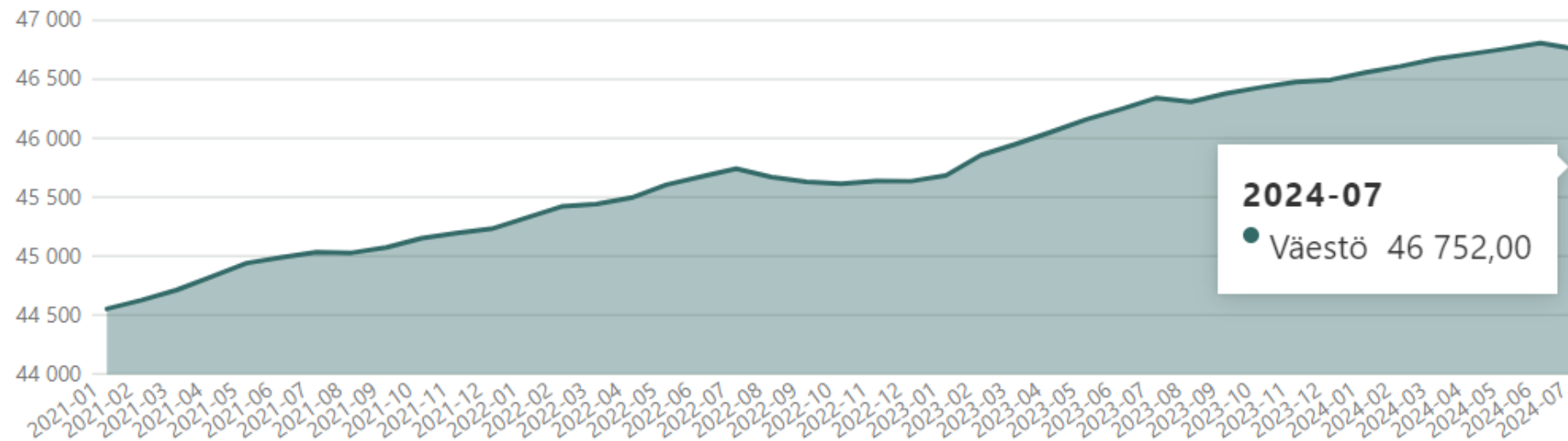
Sitovuustaso	Kumul. HTV1 2024	Kumul. HTV1 2023	Muutos HTV1	Muutos HTV1 %	Kumul. HTV2 2024	Kumul. HTV2 2023	Muutos HTV2	Muutos HTV2 %	Kumul. HTV3 2024	Kumul. HTV3 2023	Muutos HTV3	Muutos HTV3 %
186100 Konsernipalvelut	48,7	47,5	1,2	2,6 %	48,4	47,2	1,2	2,5 %	39,4	37,1	2,4	6,5 %
186150 Tilaomistus	1,9	1,8	0,1	6,4 %	1,3	1,1	0,2	17,7 %	1,2	1,0	0,2	16,9 %
186200 Kaupunkikehitys	44,6	45,3	-0,7	-1,6 %	43,6	44,3	-0,7	-1,6 %	35,7	36,7	-1,0	-2,6 %
186250 Käyttöomaisuuden nettomyynti	2,6	2,6	0,0	1,7 %	2,3	2,6	-0,3	-11,3 %	2,3	2,2	0,2	7,6 %
186400 Opetuksen ja kasvatuksen palvelualue	723,8	723,6	0,1	0,0 %	669,6	669,5	0,1	0,0 %	595,7	595,9	-0,1	0,0 %
186500 Hyvinvoinnin palvelualue	135,5	128,7	6,7	5,2 %	127,2	120,4	6,8	5,6 %	112,1	105,5	6,6	6,3 %
186800 Järvenpään vesi	11,0	11,4	-0,4	-3,7 %	10,7	10,7	0,0	0,2 %	8,8	9,0	-0,2	-2,5 %
Yhteensä	968,0	960,9	7,1	0,7 %	903,1	895,8	7,4	0,8 %	795,2	787,2	8,0	1,0 %

Koulutuspäivien raportointitapaa on muutettu, eikä kaikkia koulutuspäiviä ole vähennetty HTV2 ja HTV3:sta.

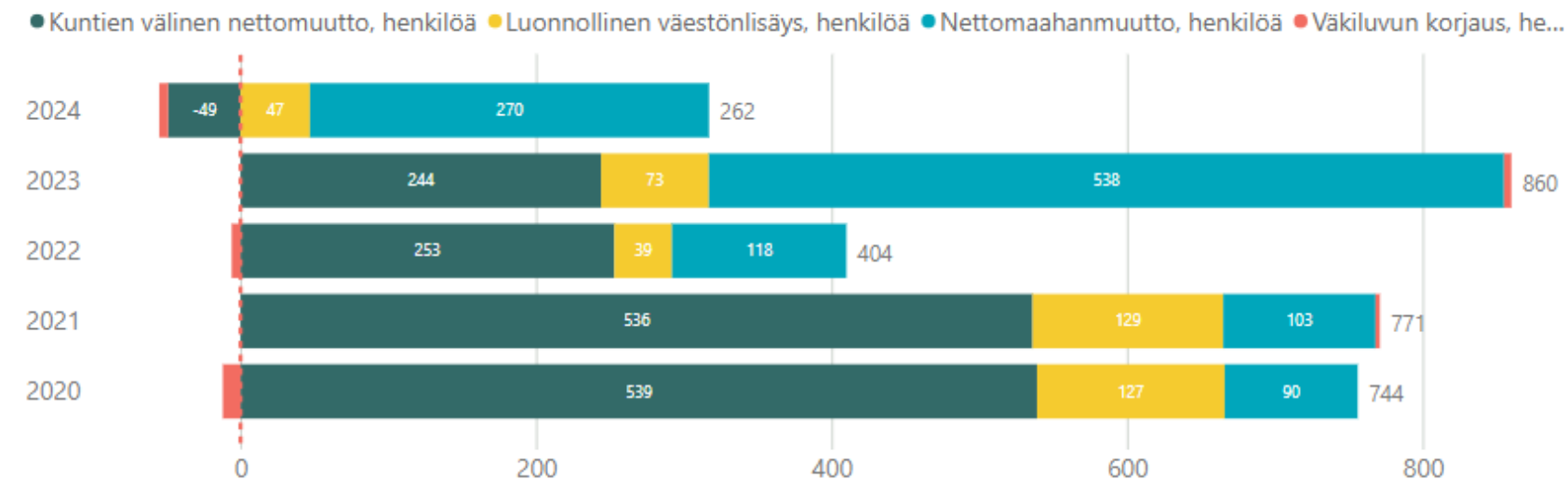
Väestö kuukausiraportti 7/2024

*8-2024 tietoja ei vielä julkaistu raportin tekohetkellä

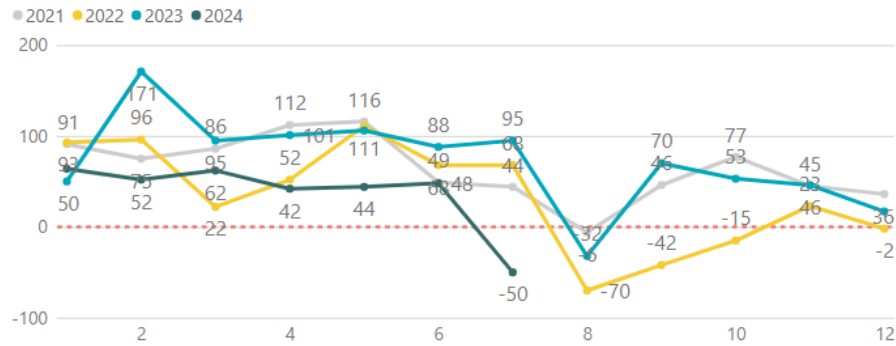
Väestö yhteensä



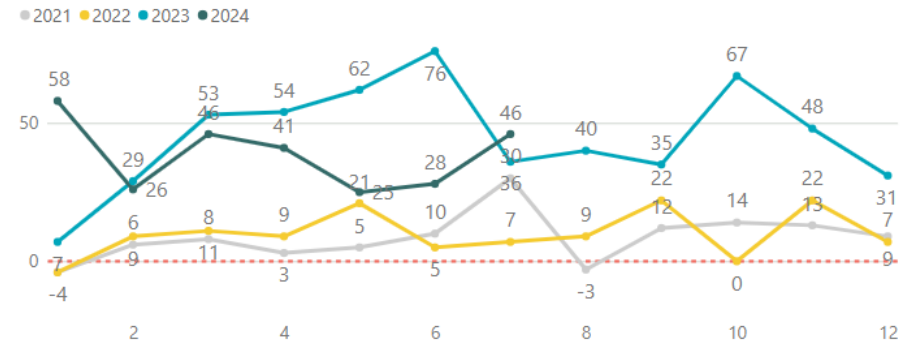
Väestönlisäys- ja vähenemä



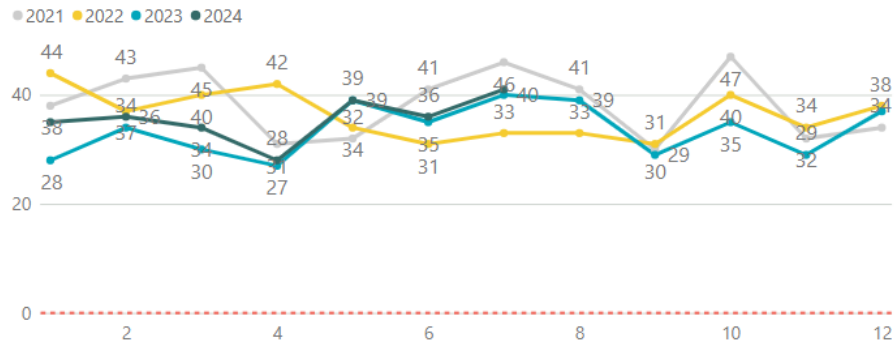
Väkiluvun kokonaismuutos, henkilöä



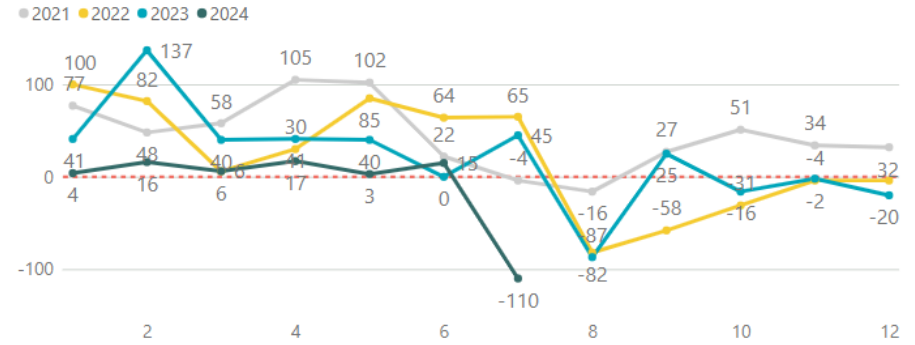
Nettomaahanmuutto, henkilöä



Elävänä syntyneet, henkilöä



Kuntien välinen nettomuutto, henkilöä



Työllisyys kuukausiraportti 7/2024

*8-2024 tietoja ei vielä julkaistu raportin tekohetkellä

